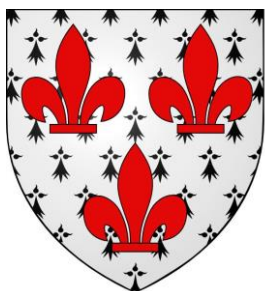


COMMUNE DE RAMECOURT

**COMMUNAUTE DE COMMUNES
DU TERNOIS**



**REVISION DE ZONAGE D'ASSAINISSEMENT ET ACTUALISATION
DU SCHEMA DIRECTEUR**

Rapport de phase 1
Recueil et analyse des données

DECEMBRE 2018

Acteurs de l'étude		
Fonction	Structure / Adresse	
Maître d'ouvrage	Communauté de Communes du TERNOIS 8 Place François Mitterrand 62 130 SAINT POL SUR TERNOISE	
Bureau d'étude	AMODIAG Environnement 9, Avenue Marc Lefrancq ZAC de Valenciennes Rouvignies 59 121 PROUVY	
Commune de Ramecourt	15 Rue Principale 62 550 RAMECOURT	
Avis technique et partenaire financeur	Agence de l'Eau Artois-Picardie	

Caractéristiques du document	
Opération	Révision de Zonage d'Assainissement et actualisation du Schéma Directeur
Nature du document	Rapport de phase 1 : Recueil et analyse des données
Établi par	Léo HAVARD et Thibault DUPONT
Vérifié et validé par	Gabriel STREIT
Présenté le	
Indice	Version 1

SOMMAIRE

1. PREAMBULE	5
2. CARACTERISTIQUES GEOGRAPHIQUES ET NATURELLES DU SECTEUR D'ETUDE	6
2.1. TOPOGRAPHIE	6
2.2. TOPOGRAPHIE	6
2.3. GEOLOGIE	7
2.3.1. <i>Préambule</i>	7
2.3.2. <i>Description des terrains</i>	8
2.4. LE MILIEU NATUREL	9
2.4.1. <i>Les ZNIEFF</i>	9
2.4.2. <i>Les Zones Natura 2000</i>	9
2.4.3. <i>Les Zones Importantes pour la Conservation des Oiseaux (ZICO)</i>	9
2.4.4. <i>Les Zones sensibles</i>	10
2.4.5. <i>Les zones vulnérables</i>	10
2.4.6. <i>Les corridors écologiques</i>	11
2.4.7. <i>Zones à dominante humide</i>	11
2.5. HYDROGEOLOGIE	12
2.6. HYDROLOGIE	13
2.7. CONTEXTE METEOROLOGIQUE	13
2.7.1. <i>Températures</i>	14
2.7.2. <i>Pluviométrie</i>	14
2.7.3. <i>Rose des vents</i>	15
2.7.4. <i>Risques de remontées de nappes</i>	16
2.7.5. <i>Risques de coulée de boue</i>	17
2.7.6. <i>Aléas retrait- gonflement d'argile</i>	17
2.7.7. <i>Points d'eau</i>	17
2.7.8. <i>Cavités</i>	18
2.8. HISTORIQUE DES CATASTROPHES NATURELLES	19
3. LA DEMOGRAPHIE, L'HABITAT, L'URBANISME ET LES ACTIVITES DE LA COMMUNE	20
3.1. POPULATION ET HABITAT	20
3.1.1. <i>Localisation des zones urbaines</i>	20
3.1.2. <i>Recensement et urbanisme</i>	20
3.2. ETUDES REALISEES PAR LA COMMUNE	20
3.3. LES DOCUMENTS D'URBANISME	21
3.4. PROJETS D'URBANISME	21
3.5. ACTIVITES	21
3.6. CONSOMMATION EN EAU POTABLE	21
3.7. CAPTAGE D'EAU	21
3.8. BASSIN D'ALIMENTATION DE CAPTAGE (BAC)	21
3.9. MONUMENTS HISTORIQUES	21
4. LES OUTILS DE GESTIONS ET D'AMENAGEMENT DU TERRITOIRE	22
4.1. PARC NATUREL REGIONAL (PNR)	22
4.2. SCHEMA D'AMENAGEMENT ET DE GESTION DES EAUX (SAGE)	22

4.3. SCHEMA DE COHERENCE TERRITORIALE (SCOT)	22
4.4. ZONE A ENJEU	22
5. LA GESTION ACTUELLE DES EAUX USEES ET PLUVIALES	22
5.1. LE ZONAGE ACTUEL	22
5.1.1. <i>Le zonage pour la gestion des eaux usées</i>	22
5.1.2. <i>Le zonage pour la gestion des eaux pluviales</i>	22
5.2. CONNAISSANCE DES RESEAUX EXISTANTS	22
5.2.1. <i>Réseau d'eaux usées</i>	22
5.2.2. <i>Réseau d'eaux pluviales</i>	23
5.3. CONNAISSANCE DES ASSAINISSEMENTS NON COLLECTIFS SUR LA COMMUNE	23
6. RELEVÉ ET ANALYSE DES DYSFONCTIONNEMENTS HYDRAULIQUES	23
7. CONCLUSION – PHASE 1	23

FIGURES

<i>Figure 1 : Situation du secteur d'étude (carte IGN Géoportail)</i>	6
<i>Figure 2 : Carte topographique du secteur d'étude (topographic-map.com)</i>	7
<i>Figure 3 : Carte géologique du secteur d'étude avec limite communale (BRGM : carte géologique au 1/50.000 Saint-Pol-sur-Ternoise)</i>	7
<i>Figure 4 : Carte des zones sensibles à l'échelle du bassin Artois-Picardie</i>	10
<i>Figure 5 : Carte des zones vulnérables (Ministère de l'Ecologie)</i>	11
<i>Figure 6 : Carte des zones à dominante humide (Carmen)</i>	12
<i>Figure 7 : Masse d'eau souterraine concernée par le secteur d'étude (ades.eaufrance.fr)</i>	12
<i>Figure 8 : Les réseaux hydrographiques présents sur le secteur d'étude (Géoportail.fr)</i>	13
<i>Figure 9 : Variabilité thermique mensuelle – Station Amiens-Glisy (Météo France 1989-2003)</i>	14
<i>Figure 10 : Précipitations mensuelles – Station Amiens-Glisy (Météo France 1987-1996)</i>	15
<i>Figure 11 : Rose des vents pour la station d'Amiens-Glisy</i>	15
<i>Figure 12 : Remontées de nappes, avec limites communales, sur RAMECOURT (Infoterre.fr)</i>	16
<i>Figure 13 : Carte de risques de retrait-gonflement des argiles (Infoterre.fr)</i>	17
<i>Figure 14 : Localisation des points d'eau sur RAMECOURT (Infoterre.fr)</i>	18
<i>Figure 15 : Localisation de la cavité constatée sur RAMECOURT (Géorisques.fr)</i>	18
<i>Figure 16 : Arrêtés de catastrophes naturelles (géorisque.gouv.fr)</i>	19
<i>Figure 17 : Carte IGN de la commune de RAMECOURT, avec limite communale (Géoportail.fr)</i>	20
<i>Figure 18 : Taux de conformité des installations d'assainissement non collectif</i>	23

1. PREAMBULE

La présente étude de schéma directeur d'assainissement concerne la commune de RAMECOURT située dans le département du Pas-de-Calais.

Dans le souci de résoudre les problèmes liés à l'évacuation et au traitement des eaux usées domestiques et des eaux pluviales, de préserver les ressources souterraines en eau potable, et de protéger la qualité des eaux de surface, la commune a entrepris d'initier une étude en vue de déterminer le système d'assainissement qui sera le plus approprié à son cas.

Cette étude aura donc pour objectif de proposer à la Communauté de Communes du Ternois et à la commune de RAMECOURT un projet définissant les solutions techniques les mieux adaptées à la collecte, au transport et au traitement des eaux usées domestiques et des eaux pluviales, en précisant la nature et l'importance des travaux, ainsi que les coûts d'investissement et de fonctionnement des différentes solutions étudiées, assortis des avantages, des inconvénients et des contraintes de gestion associées.

Une attention particulière sera portée aux captages d'eau potable existants.

Elle définira à terme un schéma directeur d'assainissement en précisant, selon les solutions retenues par les Elus:

- les zones d'assainissement collectif;
- les zones d'assainissement autonome;
- les zones où des mesures doivent être prises pour limiter l'imperméabilisation des sols et pour assurer la maîtrise du débit des eaux pluviales en limitant leur ruissellement;
- les zones où il est nécessaire de prévoir des installations pour assurer la collecte, le stockage éventuel et le traitement des eaux pluviales lorsque la pollution qu'elles apportent au milieu naturel risque de lui nuire.

L'étude passera chronologiquement par les phases suivantes:

- ① Étude et analyse de la situation actuelle,
- ② Proposition de solutions d'assainissement et des impératifs associés,
- ③ Choix du schéma directeur d'assainissement,
- ④ Actualisation du zonage d'assainissement,
- ⑤ Assistance à la commune concernant la mise à enquête public.

Le présent document constitue le rapport de phase I du Schéma Directeur d'Assainissement.

2. CARACTERISTIQUES GEOGRAPHIQUES ET NATURELLES DU SECTEUR D'ETUDE

2.1. TOPOGRAPHIE

La commune de RAMECOURT appartient au département du PAS-DE-CALAIS (62). Elle se situe à environ 28 km au Sud-Ouest de LILLERS et à environ 2 km au Sud-Ouest de SAINT-POL-SUR-TERNOISE. Elle fait partie des 104 communes qui composent la Communauté de Communes du Ternois.

RAMECOURT s'étend sur 8,09 km² environ, et les principaux axes routiers à proximité de la commune sont :

- ↗ Départementale D101 ;
- ↗ Départementale D102 ;
- ↗ Départementale D939 ;
- ↗ Départementale D916.

L'extrait de plan IGN ci-dessous localise la zone d'étude :

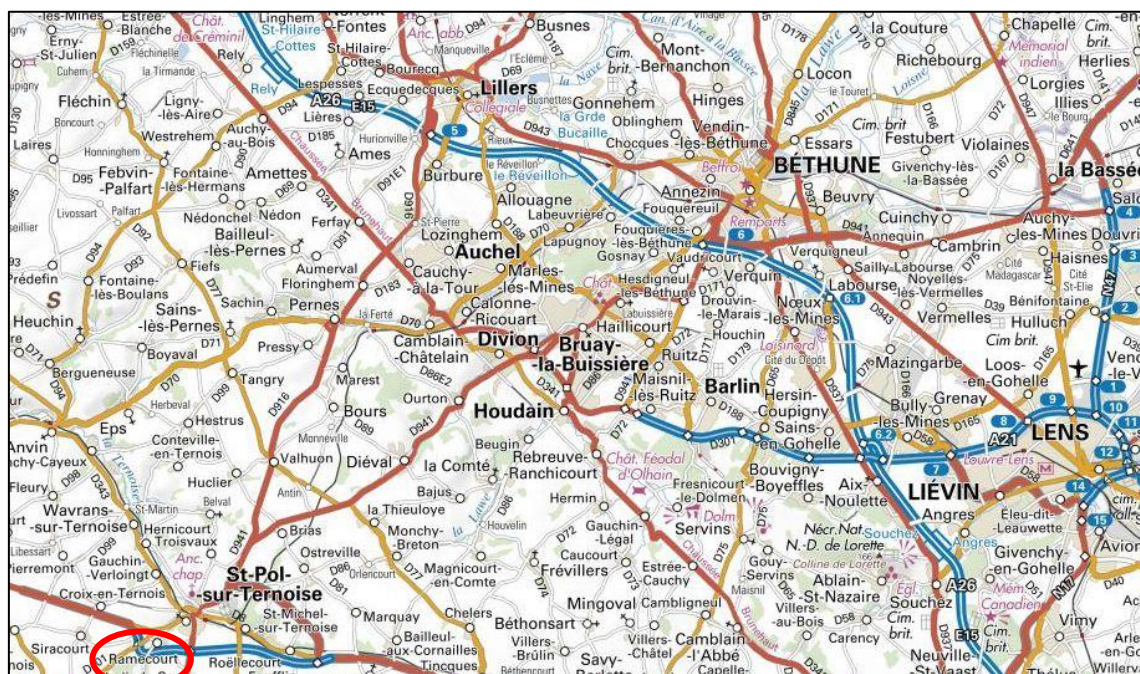


Figure 1 : Situation du secteur d'étude (carte IGN Géoportail)

2.2. TOPOGRAPHIE

La topographie de la zone est relativement marquée ce qui aura un impact sur la mise en place des systèmes d'assainissement non collectif (systèmes adaptés à la pente) ou collectif (possible mise en place de station de refoulement).

La topographie à l'échelle de la commune est disponible ci-dessous :

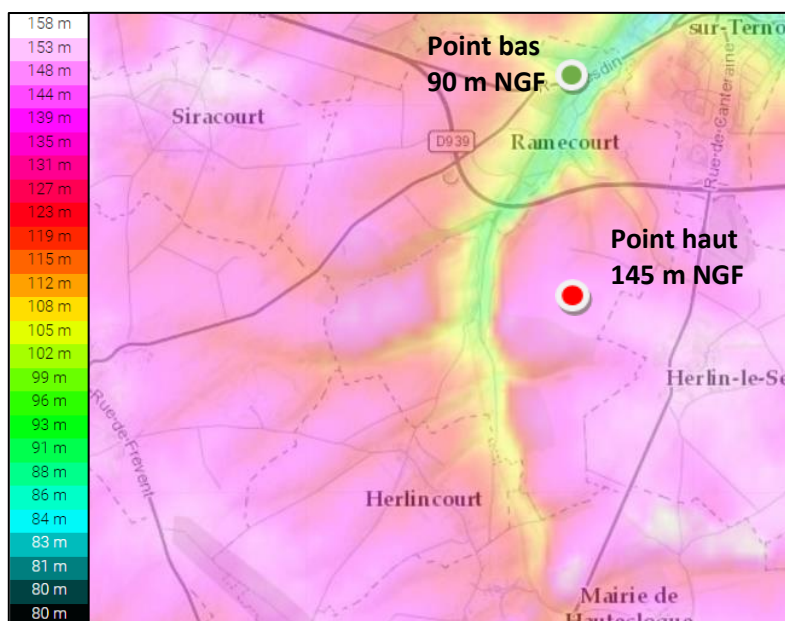


Figure 2 : Carte topographique du secteur d'étude (topographic-map.com)

2.3. GEOLOGIE

2.3.1. Préambule

La présente approche a été réalisée à partir de l'étude de la carte géologique au 1/50.000ème de SAINT-POL-SUR-TERNOISE.

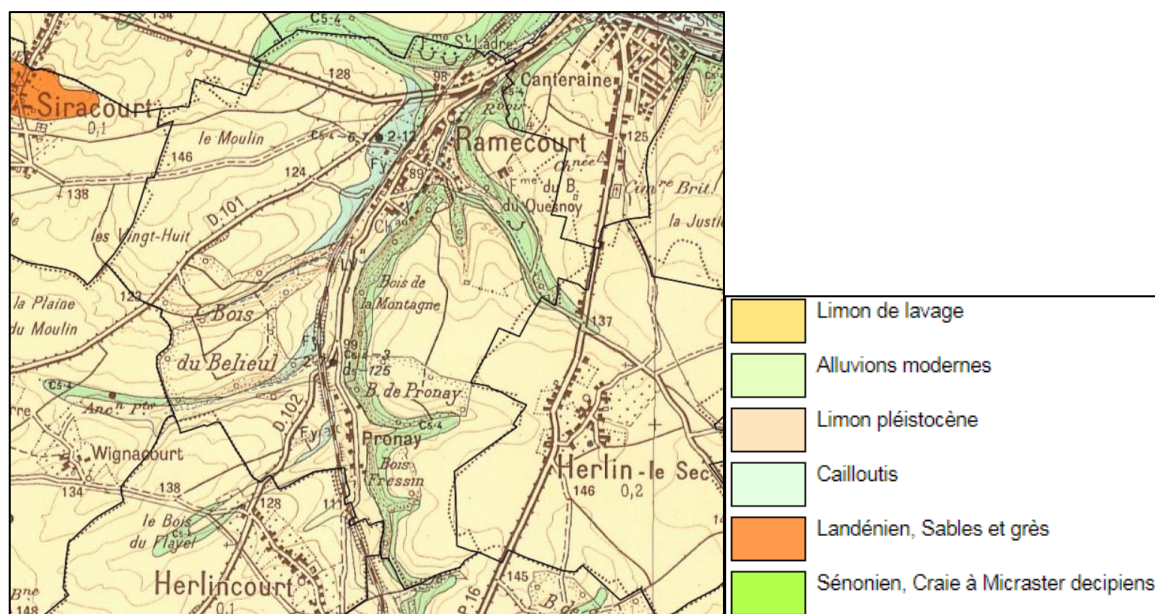


Figure 3 : Carte géologique du secteur d'étude avec limite communale (BRGM : carte géologique au 1/50.000 Saint-Pol-sur-Ternoise)

2.3.2. Description des terrains

Dans le secteur d'étude, les principales formations géologiques sont les suivantes :

LV. Limon de lavage. Ce limon, qui provient essentiellement du remaniement des limons pléistocènes, contient fréquemment des matières organiques lui donnant une teinte grisâtre. Il renferme également des granules de craie, parfois très abondants et des silex plus ou moins fragmentés. Sa représentation sur la carte précise l'emplacement des vallées et des vallons secs. On le trouve au pied des pentes où se produisent parfois des accumulations assez importantes, mais son épaisseur est très variable.

LP. Limons pléistocènes. Les limons pléistocènes sont très développés sur le territoire de la feuille Saint-Pol comme dans toutes les régions voisines. Ils recouvrent les plateaux d'un manteau souvent épais de plusieurs mètres (8 m en moyenne dans les régions d'Ivergny, de Bonnières, de Buneville). La composition des limons argilo-sableux offre de légères variations suivant la nature des terrains qu'ils recouvrent. On peut y distinguer en certains endroits deux niveaux. Au sommet, la terre à briques, de couleur brune correspond à la partie décalcifiée. C'est ce niveau qui, lorsqu'il est pur, est exploité, comme son nom l'indique, pour la confection de briques (Manin et Nord de Bouquemaison). A la base, l'ergeron de teinte plus claire, est généralement plus sableux et peut renfermer des granules de craie. Lorsqu'il repose sur les craies turoniennes (c3c) ou sénonienne (c5-4), le limon est souvent très argileux, de teinte rougeâtre et renferme alors en grande quantité des silex plus ou moins brisés, provenant d'un remaniement de l'argile à silex dont l'origine est due à la dissolution de la partie supérieure des craies à silex. C'est le limon rouge à silex, bien développé sur toute la feuille (8 m dans la région de Villers-l'Hôpital). De répartition assez irrégulière, il est groupé ici, avec les limons pléistocènes, sous un même figuré (LP). L'argile à silex sensu stricto, brune et renfermant des silex entiers à patine verdie, est toujours de faible épaisseur et recouvre directement la craie. On l'observe souvent très bien sur les parois des poches de dissolution de la craie.

Fy. Cailloutis. Sous cette notation Fy sont représentés des niveaux de cailloutis de silex associés à des sables parfois ferrugineux ou à des limons et qui ont fait autrefois l'objet d'une exploitation (sables et graviers). Il s'agit, en partie, d'alluvions pléistocènes de la Canche. Ils proviennent, comme le matériel précédent, du remaniement d'argiles à silex et de sables landéniens.

C5-4. Sénonien. Craie blanche à *Micraster decipiens*. La craie blanche sénonienne à silex est bien représentée dans la région de Saint-Pol. L'ensemble de cette craie atteint une cinquantaine de mètres. La partie supérieure est fine, pure et ne renferme pas de silex; elle représente vraisemblablement le Santonien. La partie inférieure est rapportée au Coniacien. C'est une craie blanche renfermant des silex disséminés dans la masse et souvent alignés dans le sens de la stratification. A côté de *Micraster decipiens* (= *M. cor testudinarium*) relativement fréquent, on trouve d'assez nombreux fossiles, en particulier des *inoceramus* de grande taille (*I. involutus*, *I. latus*, *I. insulensis*). Les bancs inférieurs de cette craie ont été exploités autrefois comme pierre de taille.

4 formations superficielles sont donc prédominantes sur le territoire étudié :

- ↳ Limon de lavage ;
- ↳ Limon pleistocène ;
- ↳ Cailloutis ;
- ↳ Craie blanche à *Micraster decipiens*.

2.4. LE MILIEU NATUREL

2.4.1. Les ZNIEFF

Lancé en 1982 sur l'initiative du Ministère de l'Environnement, l'inventaire des ZNIEFF (Zones Naturelles d'Intérêt Ecologique Faunistique et Floristique) est un outil de connaissance du patrimoine naturel de la France.

Une ZNIEFF se définit par l'identification scientifique d'un secteur du territoire national particulièrement intéressant sur le plan écologique. L'ensemble de ces secteurs constitue ainsi l'inventaire des espaces naturels exceptionnels ou représentatifs.

Il existe 2 types de ZNIEFF:

- **Les ZNIEFF de type I** : secteurs d'une superficie en général limitée, caractérisés par la présence d'espèces, d'associations d'espèces ou de milieux rares, remarquables, ou caractéristiques du patrimoine naturel national ou régional. Ces zones sont particulièrement sensibles à des équipements ou à des transformations même limitées.
- **Les ZNIEFF de type II** : grands ensembles naturels (massif forestier, vallée, plateau, estuaire...) riches ou peu modifiés, ou qui offrent des potentialités biologiques importantes. Dans ces zones, il importe de respecter les grands équilibres écologiques, en tenant compte, notamment, du domaine vital de la faune sédentaire ou migratrice.

Sur la commune de RAMECOURT, on ne relève aucune ZNIEFF.

2.4.2. Les Zones Natura 2000

Les zones Natura 2000, définies au titre de la Directive Habitats de 1992 puis de la Directive Oiseaux de 2009, ont pour but d'assurer le bon état de conservation de certains habitats et espèces, aussi bien animales que végétales, considérés comme menacés, vulnérables ou rares.

Sur la commune de RAMECOURT, aucune Zone Natura 2000 n'est référencée.

2.4.3. Les Zones Importantes pour la Conservation des Oiseaux (ZICO)

Les ZICO ont été désignées dans le cadre de la « première » Directive Oiseaux de 1979 et visent à établir un inventaire des sites qui ont été identifiés comme importants pour certaines espèces d'oiseaux (par l'ONG *Birdlife International*). Certaines ZICO sont classées totalement ou partiellement en Zones de Protection Spéciales (ZPS), dépendamment du risque d'extinction des espèces concernées. Les ZPS sont directement associées aux Zones Spéciales de Conservation (ZSC) qui constituent le réseau des sites Natura 2000.

Sur la commune de RAMECOURT, aucune ZICO n'est référencée.

2.4.4. Les Zones sensibles

Le classement en zone sensible est destiné à protéger les eaux de surfaces des phénomènes d'eutrophisation, la ressource en eau destinée à la production d'eau potable prélevée en rivière, les eaux côtières destinées à la baignade ou à la production de coquillages. Le classement d'un territoire en zone sensible implique des normes sur les rejets des stations d'épuration sur les paramètres phosphore ou azote, voir bactériologiques.

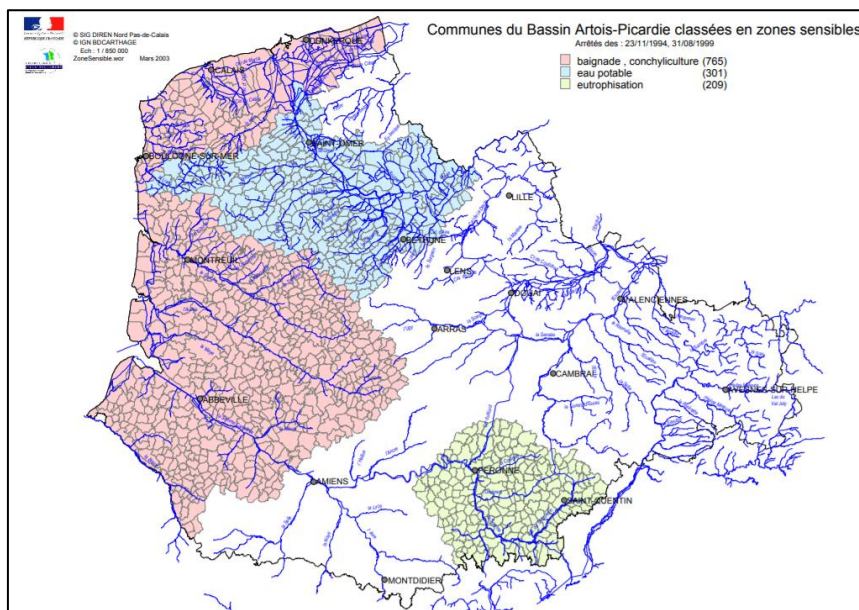


Figure 4 : Carte des zones sensibles à l'échelle du bassin Artois-Picardie

La commune de RAMECOURT est classée en zone sensible au regard de l'eau potable.

2.4.5. Les zones vulnérables

La plupart des communes du département du Pas-de-Calais, dont RAMECOURT, sont classées en zones vulnérables suite à la révision des zones vulnérables en 2012.

Le classement d'un territoire en zone vulnérable est destiné à protéger les eaux souterraines et de surface contre les pollutions provoquées par les nitrates à partir des sources agricoles et de prévenir toute nouvelle pollution de ce type. Ce classement vise à la protection des ressources en eau en vue de la production d'eau potable ainsi que la lutte contre l'eutrophisation des eaux douces et des eaux côtières.

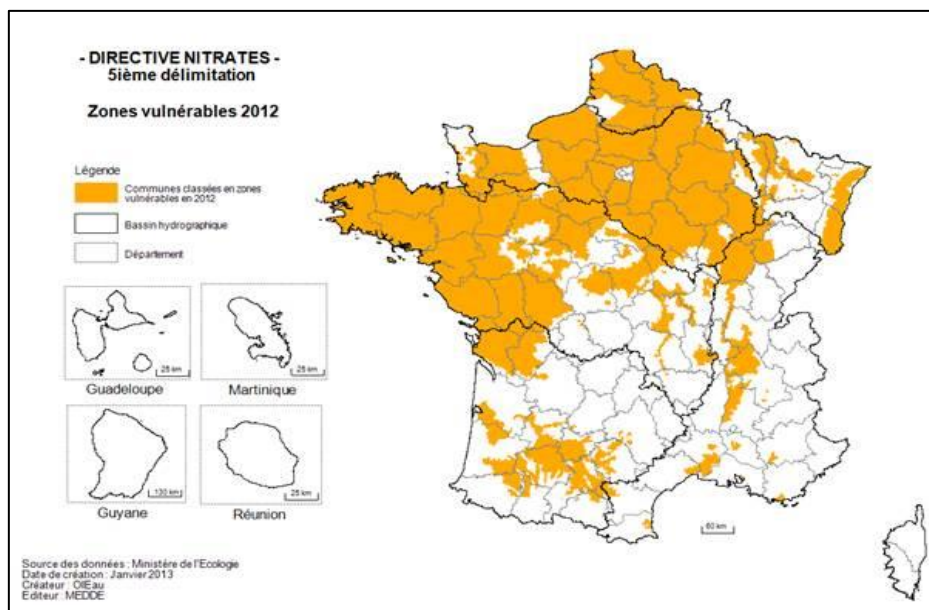


Figure 5 : Carte des zones vulnérables (Ministère de l'Ecologie)

2.4.6. Les corridors écologiques

Les corridors biologiques assurent des connexions entre des réservoirs de biodiversité, offrant aux espèces des conditions favorables à leur déplacement et à l'accomplissement de leur cycle de vie.

Aucun corridor écologique n'est recensé sur la commune de RAMECOURT.

2.4.7. Zones à dominante humide

Les zones à dominante humide sont des zones marquées par une forte probabilité de présence de zones humides à l'échelle du bassin. Les Schémas Directeurs d'aménagement et de gestion des eaux (SDAGE) prennent notamment en compte ces zones humides et les mesures et actions prévues pour limiter la dégradation de ces zones, s'inscrivent dans une politique plus globale d'amélioration de la qualité « des eaux ».

La commune de RAMECOURT ne comporte pas de zone à dominante humide.

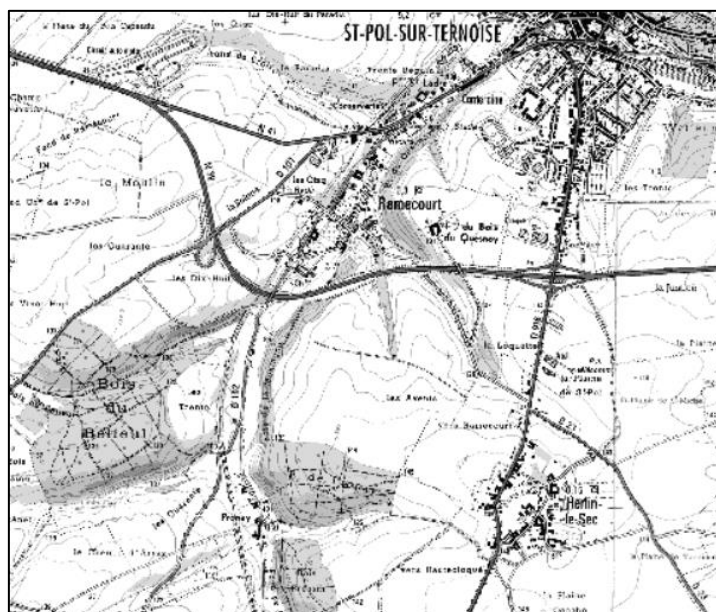


Figure 6 : Carte des zones à dominante humide (Carmen)

2.5. HYDROGEOLOGIE

La masse d'eau souterraine présente sur la commune de RAMECOURT est la suivante : *Craie de la vallée de la Canche amont* (Code National AG008, nouveau code Sandre) : cette nappe d'eau est à dominante sédimentaire et est caractérisée par un écoulement libre.

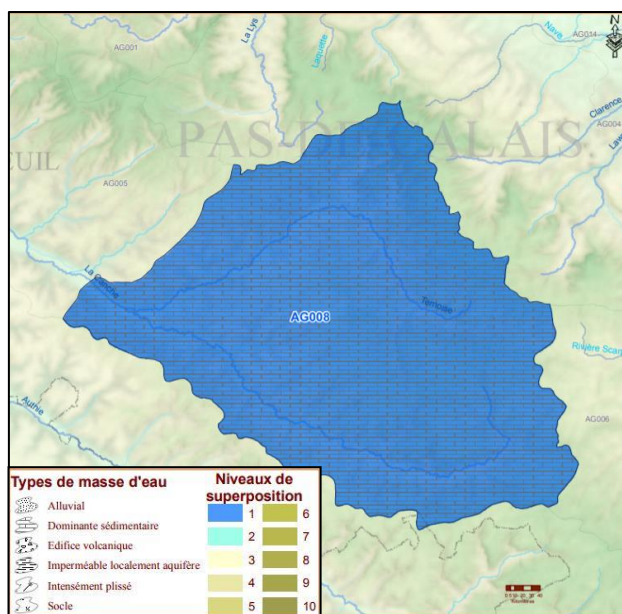


Figure 7 : Masse d'eau souterraine concernée par le secteur d'étude (ades.eaufrance.fr)

2.6. HYDROLOGIE

Le territoire communal de RAMECOURT comporte deux cours d'eau : le ruisseau de RAMECOURT et le PRONAY.

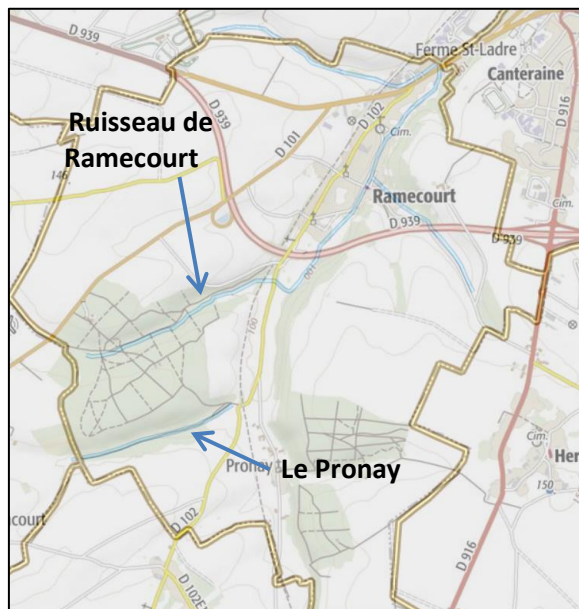


Figure 8 : Les réseaux hydrographiques présents sur le secteur d'étude (Géoportail.fr)

2.7. CONTEXTE METEOROLOGIQUE

La zone d'étude possède un climat tempéré océanique, avec des hivers relativement doux, des étés frais, et des précipitations bien réparties toute l'année.

Les données météorologiques suivantes, disponibles auprès de METEO FRANCE, ont été intégrées dans ce rapport :

- ✚ La pluviométrie : facteur climatique prépondérant à considérer dans l'étude des réseaux pluviaux, unitaires (insuffisances hydrauliques), ou d'eaux usées (intrusions d'eaux claires météoriques).
- ✚ Des températures moyennes observées sur la zone.
- ✚ Les vents dominants sont considérés pour les possibles désagréments olfactifs induits par les processus épuratoires.

L'aérodrome d'Amiens-Glisly situé à GLISY est équipé d'appareils de mesures Météo France pouvant caractériser la pluviométrie, les températures et les vents du secteur d'étude. L'aérodrome d'Amiens-Glisly se situe à environ 66 km de RAMECOURT.

2.7.1. Températures

Les températures du secteur d'étude sont mesurées au niveau de la station METEO FRANCE de GLISY. Les valeurs caractéristiques des températures relevées à cette station sont présentées dans le tableau et le graphique ci-après.

AMIENS-GLISY		J	F	M	A	M	J	J	A	S	O	N	D	Annuelle
Températures	Minimale (°C)	1,5	1,8	3,8	4,5	8,3	10,7	12,9	13	10,1	7,3	4	1,9	6,7
	Moyenne (°C)	4,1	5	7,9	9,2	13,5	15,8	18,3	18,8	15,1	11,3	7	4,3	10,9
	Maximale (°C)	6,7	8,3	12	14	18,7	21	23,7	24,7	20	15,3	10	6,8	15,1

Source : Météo France (1989-2003)

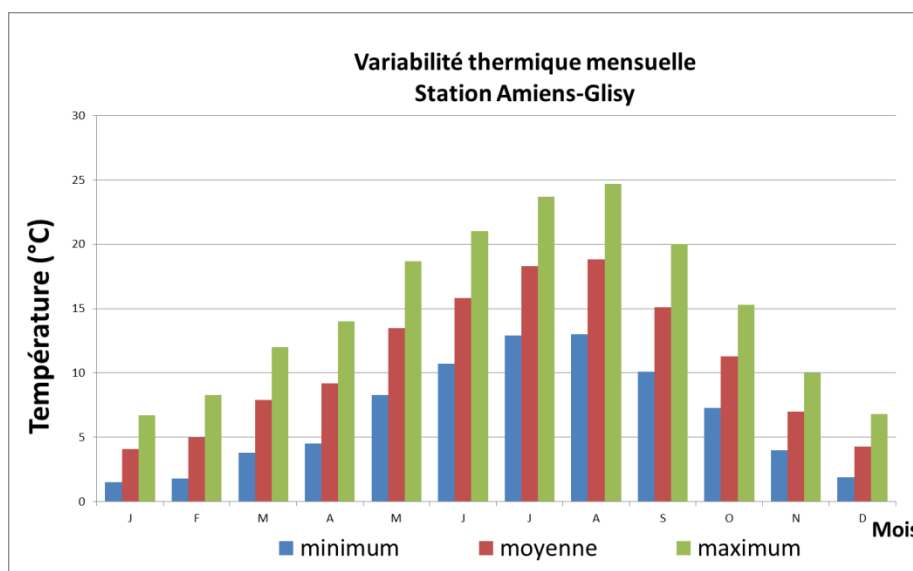


Figure 9 : Variabilité thermique mensuelle – Station Amiens-Glisy (Météo France 1989-2003)

2.7.2. Pluviométrie

Les cumuls moyens mensuels de pluie du secteur d'étude sont mesurés au niveau de la station METEO FRANCE de GLISY. Les valeurs caractéristiques des précipitations relevées à cette station sont présentées dans le tableau et le graphique suivants :

AMIENS-GLISY		Janv	Fev	Mars	Avril	Mai	Juin	Juill	Août	Sept	Oct	Nov	Dec	Année
Pluviométrie (mm)	MIN	4,0	8,6	4,8	11,0	8,8	21,6	15,2	6,0	19,4	16,2	11,8	12,6	449,2
	MOY	54,4	43,9	45,6	44,4	45,7	54,1	54,0	46,9	49,1	51,7	50,1	61,4	677,4
	MAX	132,4	98,2	87,0	93,2	87,8	112,6	93,4	87,8	95,0	107,0	113,2	159,6	601,3

Source : Météo France (1987-1996)

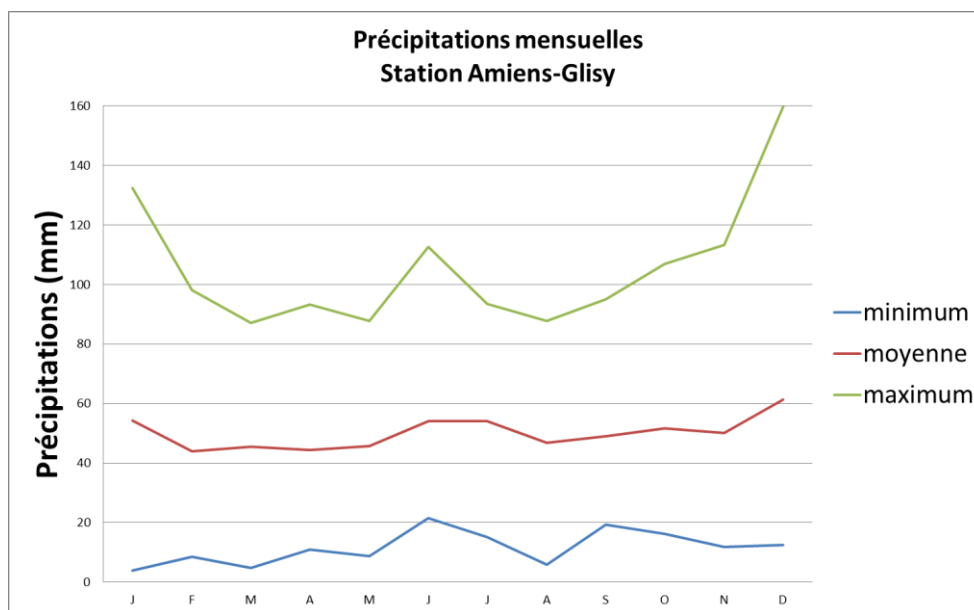


Figure 10 : Précipitations mensuelles – Station Amiens-Glisy (Meteo France 1987-1996)

Le cumul moyen des précipitation est de 677,4 mm/an. Les précipitations sont réparties tout au long de l'année.

2.7.3. Rose des vents

METEO FRANCE dispose d'un anémomètre sur l'aérodrome de GLISY situé à 10 m au-dessus du sol. La rose des vents (vent global et décomposition selon la vitesse des vents) est reprise ci-contre. Les résultats présentés ont été établis à partir de l'observation de 46 517 cas entre janvier 1988 et décembre 2003.

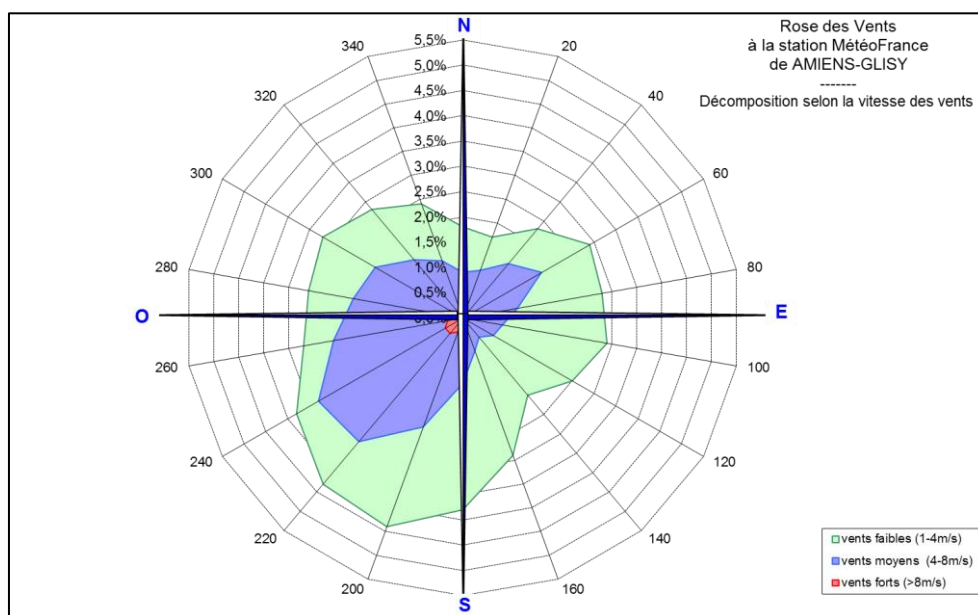


Figure 11 : Rose des vents pour la station d'Amiens-Glisy

■ Vents faibles :

La vitesse des vents faibles est comprise entre 1 et 4 m/s. Ces vents représentent 53% des cas observés. Les vents sont globalement répartis selon toutes les directions avec une prédominance pour la direction Sud-Sud-Ouest (directions 180 - 200 - 220 - 240 ; 16,3% des vents observés).

■ Vents moyens :

La vitesse des vents moyens est comprise entre 4 et 8 m/s, ils représentent 28,5% des cas observés. Le secteur dominant est Ouest-Sud-Ouest : (directions 200-220-240-260-280 ; 13,6% des vents observés).

■ Vents forts :

La vitesse du vent est supérieure à 8 m/s (3% des cas observés). Le secteur dominant est le Sud-Ouest : (directions 200-220-240-260 ; 1,4% des vents observés).

2.7.4. Risques de remontées de nappes

La commune de RAMECOURT est caractérisée par une sensibilité forte à très forte en ce qui concerne les aléas de remontées de nappes sur son secteur urbanisé ainsi qu'au sud-ouest du territoire communal. On y remarque également des zones où la nappe est affleurante. Le reste du territoire communal présente une sensibilité faible voire très faible.

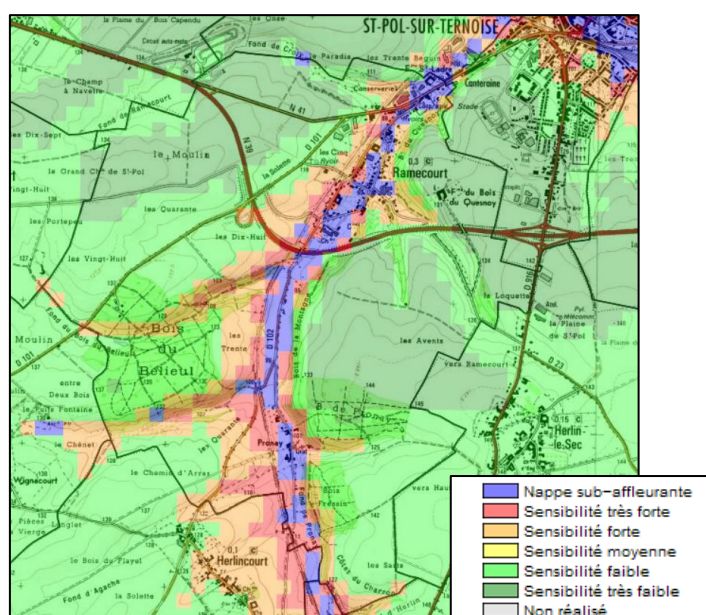


Figure 12 : Remontées de nappes, avec limites communales, sur RAMECOURT (Infoterre.fr)

Cette carte aura un impact sur le choix de la filière d'assainissement non collectif.

2.7.5. Risques de coulée de boue

La commune de Ramecourt n'est pas concernée par un plan de prévention du risque inondation et ou coulées de boues.

2.7.6. Aléas retrait-gonflement d'argile

D'après la carte ci-dessous, la commune de RAMECOURT est seulement concernée par un aléa faible, voire nul, de retrait-gonflement d'argile.

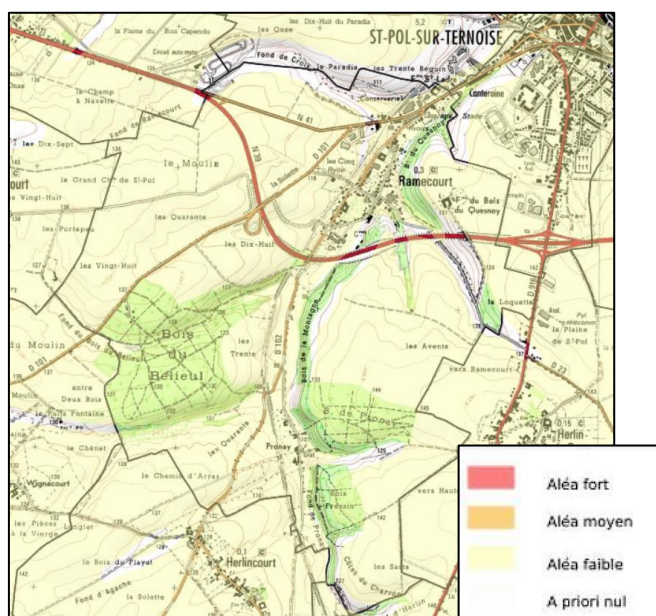


Figure 13 : Carte de risques de retrait-gonflement des argiles (Infoterre.fr)

2.7.7. Points d'eau

Sur la commune de RAMECOURT, 5 points d'eau sont référencés :

Nature de l'ouvrage	Profondeur (m)	Localisation	Objet de la recherche	Identifiant National de l'ouvrage
Forage	65,2	Route National N 39 (1)	Point d'eau artificiel	BSS000BSMC
Inconnu	47,50	670 rue d'Hesdin (2)	-	BSS000CKXJ
Forage	80,00	Forage du service des eaux (3)	Point d'eau artificiel	BSS000CKVB
Forage	50,00	Le Moulin (4)	Point d'eau artificiel	BSS000CKXF
Inconnu	-	- (5)	Point d'eau artificiel	BSS000CKVM

La carte suivante présente la localisation de l'ensemble des points d'eau référencé dans le tableau ci-dessus. Les annotations chiffrées correspondent à la localisation de chaque point d'eau.

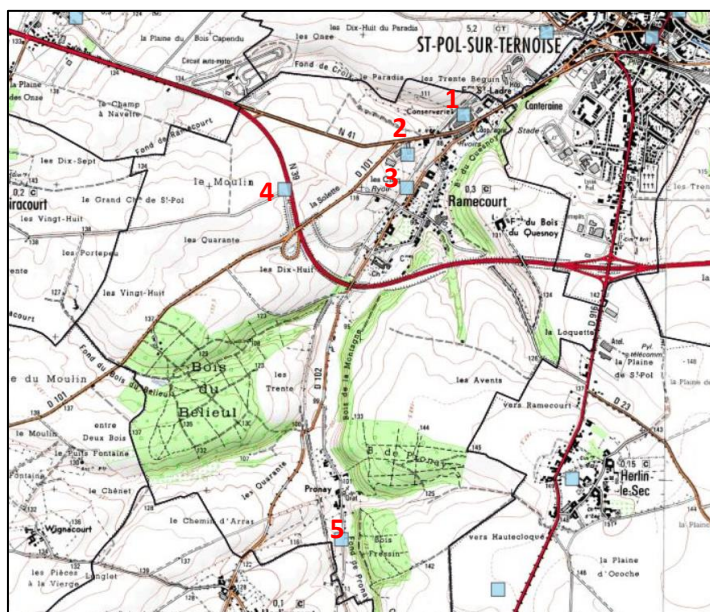


Figure 14 : Localisation des points d'eau sur RAMECOURT (Infoterre.fr)

2.7.8. Cavités

Une cavité est présente sur la commune, il s'agirait d'une carrière souterraine de craie. Plusieurs effondrements ont permis sa découverte.

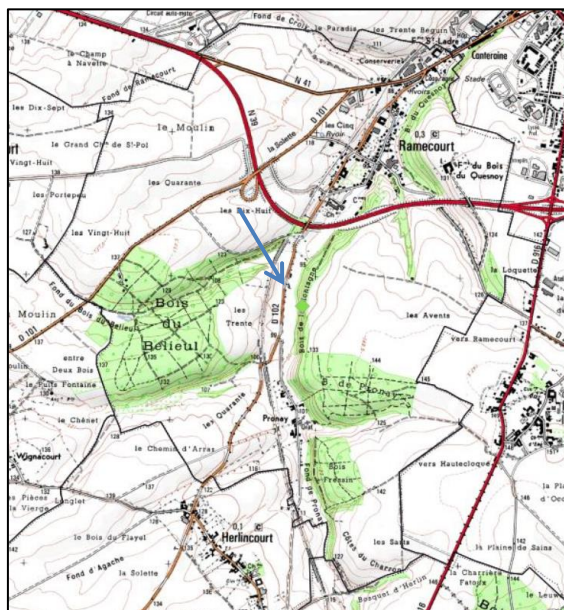


Figure 15 : Localisation de la cavité constatée sur RAMECOURT (Géorisques.fr)

2.8. HISTORIQUE DES CATASTROPHES NATURELLES

La commune a fait l'objet de 8 arrêtés de catastrophe naturelle :

- Inondations, coulées de boue et mouvements de terrain : 1

Code national CATNAT	Début le	Fin le	Arrêté du	Sur le JO du
62PREF19990709	25/12/1999	29/12/1999	29/12/1999	30/12/1999

- Inondations et coulées de boue : 4

Code national CATNAT	Début le	Fin le	Arrêté du	Sur le JO du
62PREF19880093	20/01/1988	25/02/1988	07/04/1988	21/04/1988
62PREF19950268	25/12/1994	31/12/1994	18/07/1995	03/08/1995
62PREF19980091	06/06/1998	06/06/1998	10/08/1998	22/08/1998
62PREF20000067	03/06/2000	03/06/2000	03/08/2000	23/08/2000

- Inondations par remontées de nappe phréatique : 3

Code national CATNAT	Début le	Fin le	Arrêté du	Sur le JO du
62PREF19880160	20/01/1988	25/02/1988	07/10/1988	23/10/1988
62PREF19960018	01/01/1995	16/01/1995	03/04/1996	17/04/1996
62PREF19950339	25/01/1995	22/06/1995	28/09/1995	15/10/1995

Figure 16 : Arrêtés de catastrophes naturelles (georisque.gouv.fr)

3. LA DEMOGRAPHIE, L'HABITAT, L'URBANISME ET LES ACTIVITES DE LA COMMUNE

3.1. POPULATION ET HABITAT

3.1.1. Localisation des zones urbaines

Sur RAMECOURT, on ne distingue le secteur bourg. La commune dispose d'un hameau : le Pronay.

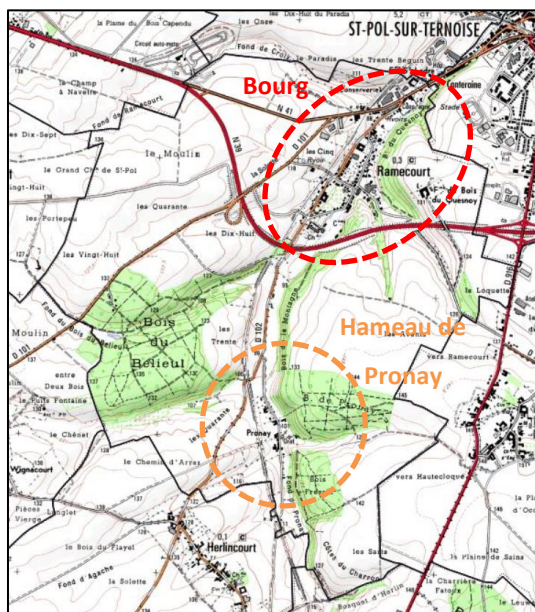


Figure 17 : Carte IGN de la commune de RAMECOURT, avec limite communale (Géoportail.fr)

3.1.2. Recensement et urbanisme

D'après la commune de RAMECOURT et des données de l'INSEE, la population actuelle de la commune s'élève à 378 habitants.

La commune compte 153 logements principaux, 2 logements secondaires et 2 logements vacants en 2015 d'après l'INSEE et la mairie.

Le taux d'occupation a été déterminé en prenant en compte le nombre total d'habitants divisé par le nombre total de logements principaux ce qui représente un ratio de 2,47 personnes par habitation.

3.2. ETUDES REALISEES PAR LA COMMUNE

Type d'étude	Année	Prestataire
Zonage d'assainissement	2003	Gaudriot

3.3. LES DOCUMENTS D'URBANISME

Selon les informations rapportées par la commune, RAMECOURT dispose d'une carte communale.

3.4. PROJETS D'URBANISME

Selon la commune, aucun projet d'urbanisme n'est en cours ou en prévision.

3.5. ACTIVITES

On compte sur la commune de RAMECOURT : une pépinière, une entreprise de bâtiment, 3 fermes, UNEAL (site de stockage de produits agricoles), une entreprise de contrôle technique, un garagiste, un carrossier, le SDIS, une entreprise de vente de pneus et un magasin de matériaux de construction (BIGMAT).

3.6. CONSOMMATION EN EAU POTABLE

La commune est alimentée en eau potable par son propre captage.

Les consommations ont été fournies par la mairie, les données sont reprises ci-dessous.

	2015	2016
Consommation domestique	13 612 m ³	13648 m ³
Consommation « gros consommateur »	2834 m ³	2589 m ³
Consommation totale	16 446 m ³	16237 m ³
Nb de branchement Eau Potable	149	147
Ratio par jour/habitant	100 l/j/hab.	100 l/j/hab.

3.7. CAPTAGE D'EAU

Un captage est présent sur la commune. Un périmètre de protection est en application autour du captage. Le code BSS de cet ouvrage de captage d'eau potable est le suivant : 00252X0012.

Cf. Plan des réseaux existants

3.8. BASSIN D'ALIMENTATION DE CAPTAGE (BAC)

La commune ne fait pas partie d'un Bassin d'Alimentation de Captage.

3.9. MONUMENTS HISTORIQUES

La commune ne possède aucun monument historique.

4. LES OUTILS DE GESTIONS ET D'AMENAGEMENT DU TERRITOIRE

4.1. PARC NATUREL REGIONAL (PNR)

La commune de RAMECOURT ne fait pas partie d'un Parc Naturel Régional.

4.2. SCHEMA D'AMENAGEMENT ET DE GESTION DES EAUX (SAGE)

Le SAGE est un document de planification de gestions des eaux à l'échelle d'un périmètre hydrographique.

« Le SAGE permet de fixer les objectifs généraux d'utilisation, de mise en valeur, de protection quantitative et qualitative de la ressource en eau. »

La commune de RAMECOURT appartient au SAGE de la Canche.

4.3. SCHEMA DE COHERENCE TERRITORIALE (SCOT)

« Le SCOT est un document d'urbanisme qui organise l'aménagement et le développement du territoire. Il s'agit d'anticiper les évolutions du territoire, pour que les élus puissent définir leur projet d'avenir. »

La commune de RAMECOURT appartient au SCOT Pays du Ternois.

4.4. ZONE A ENJEU

D'après la Communauté de Communes du Ternois, la commune n'est pas soumise à des zones à enjeux.

5. LA GESTION ACTUELLE DES EAUX USEES ET PLUVIALES

5.1. LE ZONAGE ACTUEL

5.1.1. *Le zonage pour la gestion des eaux usées*

Lors du zonage précédent, la commune avait retenu le choix d'une d'assainissement collectif.

5.1.2. *Le zonage pour la gestion des eaux pluviales*

La commune de Ramecourt ne dispose pas de zonage pour la gestion des eaux pluviales.

5.2. CONNAISSANCE DES RESEAUX EXISTANTS

5.2.1. *Réseau d'eaux usées*

La commune dispose d'un réseau des eaux usées de type séparatif d'un linéaire de 1750 m. Le gestionnaire du réseau est Véolia. D'après la mairie, 62 logements sont raccordés.

5.2.2. Réseau d'eaux pluviales

La commune dispose d'un réseau des eaux pluviales de 2 600 m environs sur la quasi-totalité de la commune.

Cf. Plan réseaux existants.

5.3. CONNAISSANCE DES ASSAINISSEMENTS NON COLLECTIFS SUR LA COMMUNE

La compétence assainissement non collectif est détenue par la Communauté de Communes du Ternois, les résultats des diagnostics réalisés en 2023 sont présentés ci-dessous :

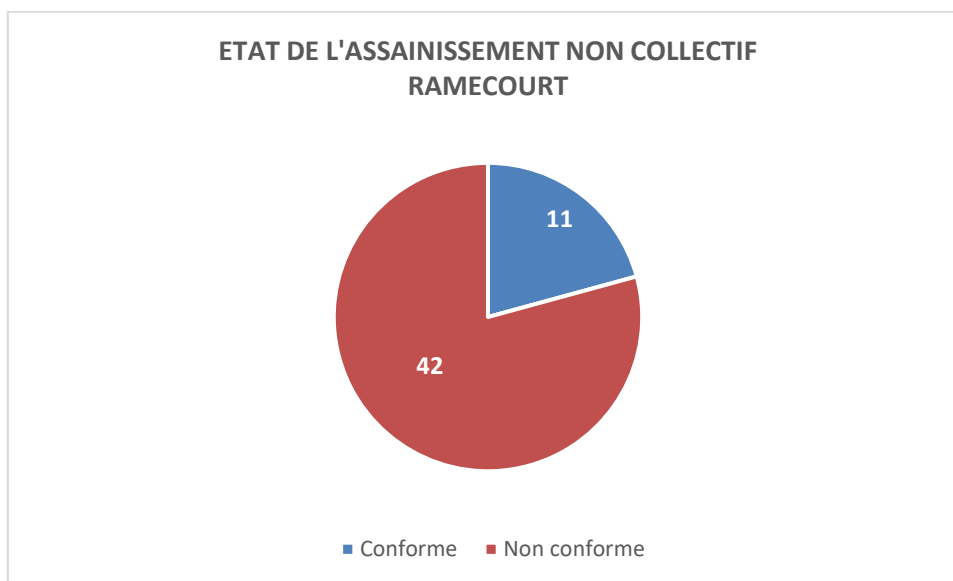


Figure 18 : Taux de conformité des installations d'assainissement non collectif

A noter que sur les 42 non conformités données en 2023 :

- 15 concernaient des immeubles ne présentant aucune installation ANC ;
- 26 faisaient l'objet d'une obligation de réaliser les travaux sous 4 ans ;
- 1 faisait l'objet d'une non-conformité sans danger pour l'environnement ni pour la sécurité des personnes.

6. RELEVÉ ET ANALYSE DES DYSFONCTIONNEMENTS HYDRAULIQUES

La commune signale des ruissellements sur l'ensemble du territoire communal. Cependant, aucun problème majeur n'a été relevé.

7. CONCLUSION – PHASE 1

La commune possède un réseau d'assainissement collectif. Les différentes solutions d'assainissement seront étudiées lors de la phase 2 pour les habitations situées à l'écart.

L'étude du secteur et du site aura permis de caractériser la commune et d'observer les différents désordres hydrauliques.

Sur l'ensemble des dysfonctionnements évoqués, la commune fait en majeure partie face à des problèmes de ruissellement.

ANNEXE N°1 : RESEAUX EXISTANTS SUR LA COMMUNE